

Informe de Sostenibilidad

Yanbal Bolivia S.A.
2021



Contenido

	Declaración del compromiso y apoyo continuo a pacto global	3
I	Introducción	5
II	Perfil de la empresa	8
III	Derechos humanos	17
IV	Prácticas laborales y trato justo	24
V	Medio ambiente	30
VI	Lucha contra la corrupción	48



|

Declaración del compromiso y apoyo continuo al Pacto Global

|

Santa Cruz de la Sierra, 15 de mayo de 2022

A nuestros grupos de interés,

Yanbal de Bolivia S. A. reafirma su respaldo a los Diez principios del Pacto Global de las Naciones Unidas en las áreas de los derechos humanos, el trabajo, el medioambiente y la anticorrupción.

En este Informe de Progreso Pacto Global, describimos nuestros avances para mejorar continuamente la integración del Pacto Global y sus principios a nuestra estrategia de negocios, cultura organizacional y actividades cotidianas.

También nos comprometemos a compartir anualmente con transparencia nuestros avances a través de nuestros principales canales de comunicación.



Cecilia Zelaya
Gerente General
Yanbal Bolivia S.A.



I

Introducción

Nuestros principales avances

Avanzamos a paso firme en la implementación de nuestra estrategia de sostenibilidad, por sobre las dificultades originadas por la **pandemia COVID – 19**.

Somos Miembros de Pacto Global en Bolivia

desde enero 2021, participando de manera activa en las mesas de Medio Ambiente y Niñez. Además, fuimos reconocidos por Pacto Global por nuestras buenas prácticas sostenibles en la categoría del ODS 7 con el sistema de iluminación natural, implementado en la nave operativa de nuestra sede Jenecheru. Este reconocimiento nos motiva a seguir enfocando nuestros esfuerzos en la sostenibilidad.

Fuimos miembros de FUNDARE

, Fundación para el Reciclaje, durante el 2021 y tuvimos la oportunidad de fortalecer nuestro proceso de reciclaje, así como participar en el Stand Up de Cainco en la Feria Exposición FEXPO 2021, socializando la gestión de Sostenibilidad Yanbal.

Compensación de la Huella de Carbono:

Por primera vez hemos incurrido en proyectos de compensación de huella de carbono alcance 1 y 2 de Perú y Colombia (países en los que se fabrican nuestros productos) con dos proyectos de conservación de bosques a través de REDD+ eligiendo en Perú el proyecto “Nii Kaniti” y en Colombia el proyecto “Delfines Cupica”.

A nivel corporativo lanzamos nuestra Causa Social Mujer es Poder,

en alianza con la ONG CARE en Perú, Fundación Juanfe en Colombia y Women for Women en Ecuador. Busca el desarrollo de la autoestima de niñas y adolescentes, a través del refuerzo de valores, empoderamiento personal y fortalecimiento de competencias, para que cultiven el amor propio, fortalezcan la imagen de sí mismas y construyan su plan de vida. Con ello, accederán a mayores oportunidades y estarán en mayor capacidad de hacer realidad sus metas a futuro.

Ética ante todo:

Garantizamos la ética de nuestro negocio mediante una gestión transversal y estratégica de la gobernanza corporativa. Nuestro Ethical Season Yanbal 2021, tuvo varias actividades con el objetivo de generar una conciencia ética sólida en la compañía, como el primer

Conversatorio corporativo de Ética Yanbal, que contó con 3 panelistas internacionales y los eticafés que permitían a los colaboradores analizar distintas situaciones desde el punto de vista ético.





II

Perfil de la empresa

Cambiamos vidas

» Yanbal se fundó en Perú en 1967 por Fernando Belmont, quien tenía el sueño de cambiarle la vida a la mujer. La compañía perseguía una doble visión: belleza y prosperidad. La marca empezó a crear productos cosméticos de alta calidad y pocos años después empezó su expansión más allá de Perú.



Yanbal de Bolivia S. A. inició sus operaciones en 1978 y en sus 43 años de trayectoria continúa apostando por el emprendimiento, que identificamos como el motor de crecimiento y progreso de las sociedades. Creemos en los emprendedores y en el desarrollo de sus habilidades y capacidades como un diferencial de desarrollo.

En la actualidad Yanbal es una marca reconocida por su apoyo a la libertad e independencia de las personas a través del concepto **“belleza responsable”** y por el respeto a las raíces de Latinoamérica que promueven como uno de los valores principales de todas sus actividades.



Nuestra sede en Jenecherú

Yanbal cuenta con una sede en el parque industrial de la ciudad de Santa Cruz de la Sierra donde se encuentra su planta de producción de piedras, centro de distribución y actividades administrativas comerciales.

La sede Jenecherú es una moderna infraestructura inaugurada en el 2015, que cuenta con tecnología de punta en manejo de mercadería, área de reciclaje, sistema eficiente de climatización e iluminación natural y recolección de agua para riego. Además cuenta con un sistema contra incendios completo que consta de detectores de humo, alarmas sonoras y visuales, sistema de rociadores, estaciones de manguera contra incendios, salidas de emergencia y extintores distribuidos en toda la sede, entre otros.

Todos estos elementos permiten un mejor aprovechamiento de los recursos, así como mantener unido al equipo de colaboradores en un solo lugar que facilite la co-creación e innovación abierta en espacios especialmente acondicionados para favorecer la creatividad.

Nuestros colaboradores

En Yanbal Bolivia, contamos con 112 colaboradores al cierre de diciembre 2021, quienes trabajan de una forma ágil y colaborativa, en línea con los esfuerzos de transformación de la compañía, que ha venido implementando nuevos procesos y herramientas para que su staff y fuerza de ventas pueda desarrollar su actividad de manera digital.



Sostenibilidad

La sostenibilidad es uno de los pilares de Yanbal. La forma ética de gestionar el negocio está en nuestro ADN, ya que nuestro compromiso va más allá de la belleza; incluye cuidar de las personas, proteger el medio ambiente y contribuir positivamente en la sociedad.

Estos son nuestros cuatro ejes de acción: Productos Responsables, Cuidamos el ambiente, las personas nos importan y Ética ante todo.

Productos Responsables.

Nuestros productos tienen ingredientes naturales que cuidan y protegen tu piel. Además, todos los productos tienen eficacia y resultados comprobados. Nuestras formulas son seguras, evitamos ingredientes que hoy en día generan controversias, y no son testeadas en animales. Buscamos que los ingredientes de origen natural sean obtenidos de manera responsable. Somos miembros de la Unión para el Biocomercio Ético (UEBT) desde el 2018, organización global que promueve el uso ético y responsable de ingredientes naturales, respetando a las personas y a la biodiversidad.



Las personas nos importan.

Impactamos positivamente en cada uno de nuestros principales grupos de interés. Promovemos el trato con equidad, respeto e igualdad, sin discriminación por motivos de origen, raza, sexo, idioma, religión, orientación sexual, identidad de género, opinión, condición o de cualquier otra índole. Con el programa “Mujer es poder”, tenemos la misión de brindar herramientas necesarias para que más mujeres puedan cumplir sus sueños. Además, en Perú, Colombia y Ecuador Yanbal participa activamente en el Programa Global de la Industria Cosmética Luzca Bien, Siéntase mejor, mediante la realización de talleres de maquillaje y la donación de productos cosméticos a personas con tratamiento oncológico.



Cuidamos el Medio Ambiente,

Por ello buscamos contribuir contra el cambio climático concentrándonos en Descarbonizar Yanbal, usar energía Renovable, contar con una Producción más limpia y Edificaciones Sostenibles. También queremos contribuir de manera positiva con nuestras acciones aplicadas a producto como el Ecodiseño, y el uso de Cartones y Papel FSC®



Ética ante todo:

Garantizamos la ética de nuestro negocio mediante una gestión transversal y estratégica de la gobernanza corporativa. Buscamos ser un referente de buen gobierno dentro de nuestra industria.

Fuerza de ventas

Uno de nuestros principales grupos de interés son los/as Directores/as y Consultores/as Independientes con cuyos emprendimientos comercializan los productos Yanbal. Con nuestra oportunidad ayudamos a mujeres y a hombres a tener acceso a ingresos reduciendo la brecha de desigualdad económica en el país.

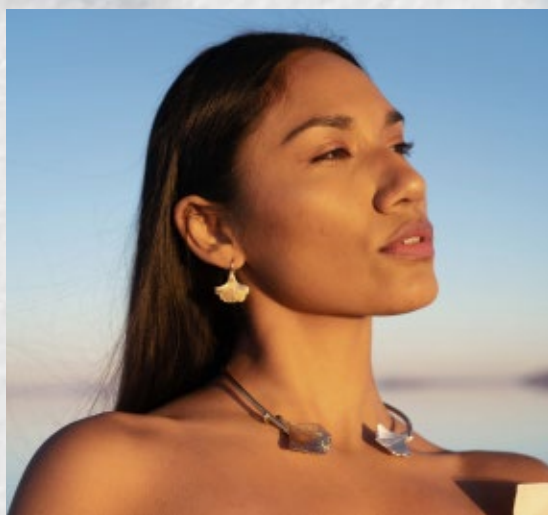
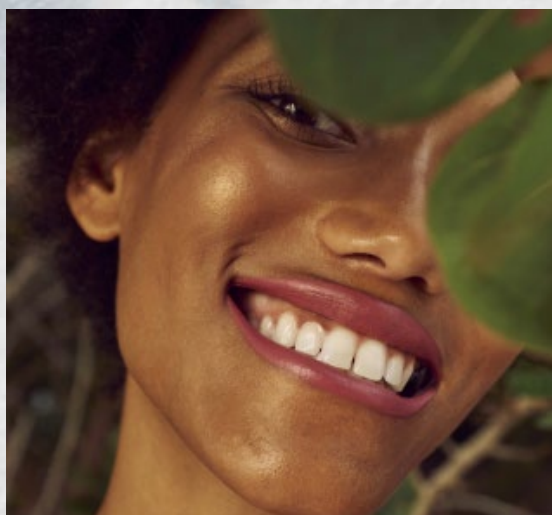
En el 2021, contamos con 700 Directores/as y 20 mil consultores/as Independientes. Como parte de nuestra Oportunidad, brindamos un espacio virtual de aprendizaje que permite acceder a contenido para mejorar sus negocios y crecer personalmente, además de un acompañamiento y guía para


crecer sus negocios e incluso traspasarlo a un familiar dentro de nuestro programa Prosperity, por lo que nuestra carrera de liderazgo tiene un real impacto en las personas y sus familias.



Orgullo Latino

Tenemos un fuerte compromiso con las comunidades en las que operamos. Estamos orgullosos de nuestro origen latino y por eso nuestra marca realza la belleza latinoamericana. En 2020 lanzamos una campaña inspirada en Uyuni, con la Colección de joyas Uyuni, despliegue en catálogo y redes de la marca desarrollados íntegramente por talento nacional, desde las modelos, maquilladoras, diseñadores, fotógrafos y artistas audiovisuales, mostrando nuestro orgullo de ser bolivianos en los países donde operamos.





III

Derechos
humanos

Política Global de Derechos Humanos

Yanbal es una marca respetuosa con el cumplimiento de los Derechos Humanos. Hemos implementado una serie de acciones para garantizarlos en todos nuestros ámbitos de influencia. Tenemos una Política Global de respeto a los derechos humanos, mediante la cual Yanbal se adhiere firmemente a las normas y principios presentes en la Constitución, las leyes y reglamentos respecto a los Derechos Humanos de cada país en los que hace negocios, así como a la Declaración Universal de Derechos Humanos y a la Convención sobre los Derechos del Niño. Dentro de todas las actividades y decisiones de Yanbal promovemos el respeto por los derechos humanos, valores y creencias de nuestros colaboradores.



Salud y Seguridad

Yanbal ha declarado mediante su **Política Corporativa de Seguridad, Salud y Medioambiente** que “realiza sus actividades priorizando la protección de las personas”.

Yanbal de Bolivia cuenta con un sistema de gestión de seguridad que busca prevenir la ocurrencia de accidentes laborales mediante la identificación de peligros, la evaluación de riesgos y la implementación de medidas de control que van desde medidas de ingeniería hasta medidas administrativas.



Accidentes Cero

No hemos registrado ningún accidente con baja médica en 2021.



Cultura de la seguridad

Todos los colaboradores, así como nuestros contratistas y subcontratistas son capacitados e informados de sus responsabilidades en materia de salud y seguridad, así como de los riesgos a los que está expuesto. Nuestras instalaciones de trabajo son seguras, apropiadas y sanitarias y nos aseguramos de que todos nuestros colaboradores cuenten con los equipos de protección para realizar sus tareas, así como las capacitaciones necesarias para su uso.

Tenemos un sistema para el Reporte y Análisis de Incidentes de Seguridad y Salud (RIS) por parte de los Colaboradores y la adopción de medidas preventivas.



Reportes Incidentes:

Tuvimos 9 RIS
registrados en 2021.



Comité mixto

Yanbal de Bolivia cuenta con un **Comité Mixto de Salud y Seguridad** conforme a lo establecido en el reglamento de Conformación de Comités Mixtos regulado por el Ministerio de Trabajo. Está conformado por dos representantes de la empresa que se escogen por designación directa y dos representantes de los trabajadores que se eligen por votación.

Este comité hace seguimiento mensual al cumplimiento de la normativa relacionada con **Salud y Seguridad en el Trabajo** y a los principales indicadores de la gestión, incluyendo los accidentes, sus causas y la definición de acciones preventivas/correctivas.



Salud

Con respecto a la atención médica, realizamos exámenes pre-ocupacionales e intra ocupacionales conforme a nuestro plan de Salud.

100% afiliados a seguro contra accidentes (cubierto por la empresa)

Todos los colaboradores están inscritos a la Caja Nacional de Salud, ente público que atiende bajo la modalidad de seguro social de salud a todos los afiliados. Adicionalmente el 100% de nuestros colaboradores cuenta con un seguro contra accidentes que es cubierto en su totalidad por la empresa. Los colaboradores gozan de permiso para acudir a citas médicas.

De igual manera, la empresa cubre el 50% de un seguro privado de salud para los colaboradores y familiares directos que quieran optar por este tipo de seguro.



Salud en cifras

58% colaboradores con Seguro Privado
170 afiliados al seguro privado (incluye familiares)



Pandemia Covid-19

Debido a la pandemia de Covid-19, en el año 2021 se optó por la modalidad del teletrabajo para el personal administrativo y/o personal de riesgo. De igual manera, se implementó un protocolo de Bioseguridad en la sede, que contempló medidas rigurosas de bioseguridad para prevenir la ocurrencia de contagios.

Medidas para personas con riesgos asociados:

- > Contratación de buses adicionales para lograr el distanciamiento en el traslado de los colaboradores operativos.
- > Señalización de puestos en el comedor y horarios diferenciados de almuerzo para respetar los aforos máximos.
- > Controles de bioseguridad obligatorios para toda persona que ingresa al CD (Control de temperatura, encuesta verbal de

salud, uso de barbijo, desinfección de manos, distanciamiento)

- > Restricción de ingreso de proveedores y vistas, salvo para casos críticos. Encuestas de salud escritas obligatorias para proveedores y visitas.
- > Permisos para que los trabajadores acudan a los centros de vacunación





IV

Prácticas laborales y trato justo

Yanbal enfoca diversas iniciativas y esfuerzos en pro del bienestar, crecimiento y satisfacción de sus colaboradores.

Buscamos mantener un ambiente laboral sano y respetuoso que promueva el trabajo en equipo, rechazamos el trabajo forzoso, el trabajo infantil y la discriminación en el ambiente laboral.

Las relaciones laborales se enmarcan en la legislación laboral vigente. Además, contamos con diferentes procedimientos documentados de recursos humanos, en donde se establece la forma cómo se lleva el proceso de selección y contratación de trabajadores con base en los perfiles de puesto, así como de evaluación de desempeño.



Trabajo forzoso y trabajo infantil

YANBAL no tolera el trabajo forzoso ni el uso de mano de obra infantil en ninguna de las etapas de su proceso productivo ni de comercialización, ni acepta productos y servicios de proveedores y subcontratistas que utilicen trabajo forzoso y/o mano de obra infantil en su contratación, subcontratación y otras relaciones para la fabricación de sus productos; todo esto partiendo de la buena fe comercial. En el 2021, difundimos con nuestros proveedores nuestro **Código de Conducta para Proveedores** para mantener prácticas comerciales éticas y transparentes a lo largo de toda nuestra cadena de valor. Todos los proveedores contratados por Yanbal aceptan la obligación de cumplir con las disposiciones de este código.

En Yanbal, el trabajador es libre de decidir el momento en el que quiera terminar su relación laboral, incluso de un día para el otro. La empresa respeta estas decisiones en todos los casos, no aplica ningún tipo de penalidad en ningún caso y no retiene ningún documento u objeto que pueda impedir que la persona se retire de la empresa (Pasaporte, carné de identidad, título profesional, etc.).

Los colaboradores tienen la libertad de salir de la empresa en sus periodos de descanso y por supuesto, al finalizar su jornada laboral.

Salarios

Yanbal cuenta con

una **Política de Administración Salarial**

que contempla la equidad y está basada en una valoración de cargos, análisis de competitividad fundamentado en la homologación del posicionamiento en el mercado laboral y su comparación salarial.

La empresa tiene como política pagar los salarios puntualmente hasta el último día hábil de cada mes, en ningún caso se retienen los salarios. Se tiene una política de adelanto quincenal de salario en beneficio de los colaboradores, que llega a un 40% del haber básico.

La empresa respeta el salario mínimo establecido por ley, en ningún caso se paga un salario menor. Las horas extras se pagan a tasa premium (100% de recargo) conforme a lo establecido en la ley del trabajo.

Otros beneficios:

- > Otorgamos 5 días de permiso laboral por matrimonio, la ley establece 2 días.
- > Servicio gratuito de buses para transporte de colaboradores operativos.
- > Subvención del 77% del almuerzo para el personal operativo.
- > Día libre por cumpleaños.
- > Los colaboradores administrativos trabajan los viernes hasta las 13:30 teniendo el resto de la tarde libre.
- > Descuentos por compra de productos Yanbal, así como la oportunidad para comercializarlos.
- > Horario flexible para colaboradores administrativos.
- > Ferias de emprendimiento.
- > Convenios para descuentos en distintos comercios.

Diversidad y discriminación

Dentro de su cultura organizacional Yanbal considera la **diversidad como una ventaja competitiva** para el desarrollo integral, por lo que favorece que grupos diversos de la comunidad aporten al trabajo con actitudes, percepciones, motivaciones y necesidades variadas.

A través de sus principios y valores, Yanbal asegura que no exista discriminación ni vulneraciones por temas étnicos, de credo, cultura, nacionalidad u orientación sexual, promoviendo un clima laboral sano que genere sentido de pertenencia, comprometidos con que todos cuenten con oportunidades de desarrollo y rechazando cualquier acto de discriminación. Todos los colaboradores son tratados con equidad, respeto y

dignidad.

Contamos con un Código de Ética al cual todos los colaboradores tienen acceso desde el portal YOY y se adhieren de manera anual (digitalmente).

Por otra parte, damos cumplimiento a la normativa vigente en materia de discriminación, como la Ley 045 “Ley contra el Racismo y Toda forma de Discriminación” que tiene el objetivo de eliminar conductas y racismo y toda forma de discriminación. Esta Ley se rige bajo los principios de interculturalidad, igualdad, equidad y protección.

Diversidad en Cifras

56%

de nuestra planilla
son mujeres

63%

de cargos de liderazgo
están ocupados por
mujeres (directivos o
gerenciales)



El ratio de salario
entre hombres
y mujeres de
cargos similares
es equilibrado.

Seguridad Digital/Privacidad

Contamos con una **Política Corporativa de Seguridad de Datos Personales**, que gestiona y protege los datos personales que se recopilan, almacenan y gestionan en Yanbal. Hemos implementado controles de seguridad adecuados de acuerdo con el tipo de información y a los riesgos asociados. Asimismo, mantenemos una **Política Corporativa de Seguridad de la Información**, en la que

se han establecido los lineamientos, así como las medidas para preservar la confidencialidad, integridad y disponibilidad de la información.

Además, conforme establece nuestro Código de Ética, los colaboradores se comprometen a mantener reserva y confidencialidad sobre los datos a los que hubiesen tenido acceso durante su trabajo.



V

Medio
Ambiente

Yanbal de Bolivia S.A. tiene un fuerte compromiso con la prevención de la contaminación ambiental y la protección del medio ambiente. Asimismo, busca permanentemente la mejora de sus procesos, productos y servicios.

Contamos con un sistema de gestión ambiental que busca reducir o eliminar los impactos ambientales asociados a nuestras actividades, además aplicamos el concepto de Producción más Limpia buscando aumentar la ecoeficiencia y reducir los riesgos al ambiente.

Mantenemos nuestros dos programas corporativos: Contribución contra el Cambio Climático y Desperdicio Cero. Yanbal es muy respetuoso del cumplimiento legal en cada uno de los países donde operamos, por lo que permanentemente estamos atentos a las nuevas normativas emitidas y trabajamos de manera programada mejoras en nuestras instalaciones para reducir nuestros impactos en el ambiente.



Desempeño

Revisamos nuestros indicadores cada 4 semanas, verificando el cumplimiento de los objetivos corporativos y al final del año se hace una revisión del desempeño ambiental.

Huella de carbono

El compromiso de Yanbal a mediano plazo es la reducción de su Huella de Carbono en 30% para el 2030, considerando el 2014 como año base para Operaciones y el 2019 para oficinas administrativas de las sedes de Perú, Bolivia, Colombia, Ecuador.

Los 5 ejes de acción son: Gases refrigerantes, Transporte de personal,

Energía, Transporte de Mercancía y Residuos.

Adicionalmente, al realizar el análisis de ciclo de vida de envases y embalajes con el software PULSE LCA®, se calcula la huella de carbono al igual que otros indicadores ambientales.

Al igual que los años anteriores la data para el cálculo fue procesada en el software Toovalu®.



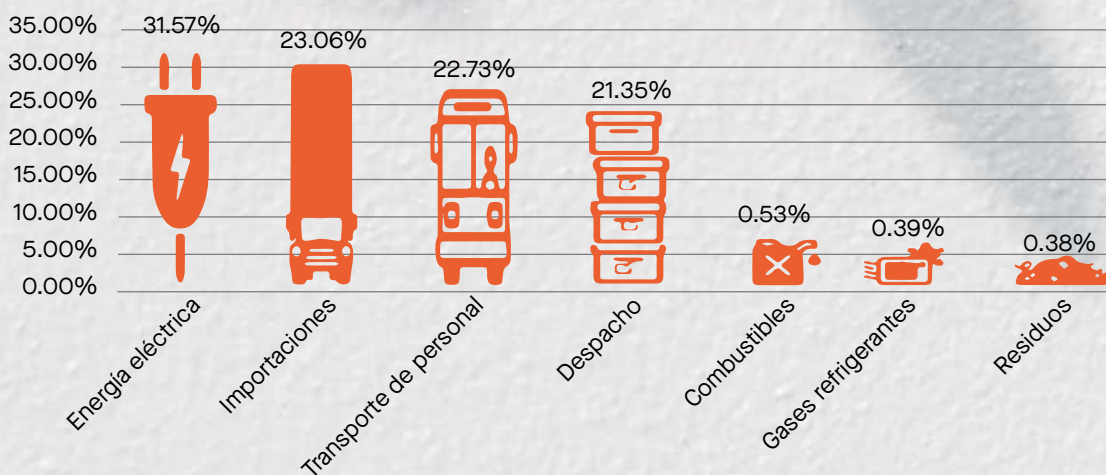
Total:
959,90 ton CO₂e

Alcance 1: 8,80 ton CO₂e (0,92 %)

Alcance 2: 303,00 ton CO₂e (31,57 %)

Alcance 3: 648,10 ton CO₂e (67,52 %)

Emisiones GEI - Yanbal de Bolivia 2021



Alcances Huella de carbono

- >> **Alcance 1 Emisiones directas:** Emisiones de las instalaciones por consumo de combustibles y gases refrigerantes considerados en el Protocolo de Kyoto.
- >> **Alcance 2 Emisiones indirectas:** Este alcance sólo incluye el consumo de energía eléctrica.

- >> **Alcance 3 Otras emisiones:** Generación de residuos, transporte realizado por terceros, transporte de personal y transporte de mercancía.

Resultados Huella de carbono

En el 2021 tuvimos una Huella de Carbono en la sede Jenecherú de 959,90 ton CO₂eq logrando una reducción de 61% con respecto a nuestro año base (2014).

Con respecto al despacho, la huella de carbono disminuyó en 15% con respecto a lo calculado en el 2020.

Emisiones GEI	ton CO ₂ e
Alcance 1 Emisiones directas	8,80
Alcance 2 Emisiones indirectas	303,00
Alcance 3 Emisiones indirectas	648,10
TOTAL, Alcance 1,2 y 3	
Otros (Refrigerantes no considerados por Protocolo de Kyoto)	-
Alcance 1: Emisiones directas	ton CO ₂ e
Emisiones por combustión de diésel (fijos y móviles)	4,93
Emisiones por combustión de gasolina	0,11
Emisiones de Gases Refrigerantes considerados en el protocolo de Kyoto	3,76
TOTAL	8,80
Alcance 2: Emisiones indirectas por energía	ton CO ₂ e
Emisiones asociadas al consumo de electricidad (ton CO ₂ e)	303,00
TOTAL	303,00
Alcance 3: Otras emisiones indirectas	ton CO ₂ e
Emisiones asociadas al transporte de empleados por trabajo (viajes en taxi)	2,04
Emisiones asociadas al transporte de empleados por trabajo (bus)	138,82
Emisiones asociadas al transporte de empleados por trabajo (viajes por avión)	25,30
Emisiones asociadas al transporte de PT por terceros	221,40
Emisiones asociadas al transporte de empleados por trabajo (autos y motos desde su residencia hasta el lugar de trabajo y ruta de retorno) (ton CO ₂ e)	52,03
Emisiones asociadas al transporte internacional COMEX	204,91
Emisiones asociadas a la generación de residuos	3,6
TOTAL	648,10
Emisiones de Gases Refrigerantes no considerados en el protocolo de Kyoto (HCFC)	ton CO ₂ e
Emisiones de Gases Refrigerantes no considerados en el protocolo de Kyoto (HCFC)	-

En el 2021 verificamos nuestra Huella de Carbono de conforme a la norma ISO 14064-3: 2006 para alcance 1 y 2 del año 2020.

Declaración PE21/819943680.00



Declaración de la Verificación de Gases de Efecto Invernadero

El inventario de las emisiones de Gases de Efecto Invernadero del 01/01/2020 – 31/12/2020 de las empresas

YANBAL DE COLOMBIA S.A.S.
YANBAL ECUADOR S.A.
YANBAL DE BOLIVIA S.A.
UNIQUE S.A.

Yanbal de Colombia S.A.S.: Avenida 15 N. 5-187 Facatativá, Cundinamarca - Colombia
Yanbal Ecuador S.A.: Av. De La República E7-61 y Martín Carrión- Quito, Pichincha - Ecuador.
Yanbal de Bolivia S.A.: Parque Industrial Manzana 29-A Santa Cruz de la Sierra, Santa Cruz - Bolivia
Unique S.A.: Av. Jorge Basadre N° 592, Torre Azul, Piso 4, San Isidro, Lima - Perú



fue verificado con la ISO 14064-3:2006 en cumplimiento con los requisitos de la

ISO 14064-1:2006

Para las actividades de:

YANBAL DE COLOMBIA S.A.S. "Producción de productos de belleza (tratamiento facial, cuidado personal, maquillaje, perfumes y bisutería), distribución y comercialización a través de la venta directa, Oficinas Administrativas y Opportunity Centers en Colombia.

YANBAL ECUADOR S.A. "Producción de productos de belleza (cuidado personal y perfumes), distribución y comercialización de productos marca Yanbal a través de la venta directa, Oficinas Administrativas y Opportunity Centers en Ecuador.

YANBAL DE BOLIVIA S.A. "Distribución y comercialización de productos marca Yanbal a través de la venta directa, Producción de piedras plásticas, Oficinas Administrativas y Opportunity Centers en Bolivia.

UNIQUE S.A.: Producción, distribución y comercialización de productos de belleza (tratamiento facial, cuidado personal, maquillaje, perfumes y bisutería) a través de la venta directa, Oficinas Administrativas y Opportunity Centers en Perú

Revelando un total de emisiones de **3922** toneladas métricas de CO₂ equivalente para alcance 01, 02

Auditada por: Fanny Valencia Juscamaíta
Auditor de Soporte: Alexis Guirín
Revisión Técnica: Ursula Antúnez de Mayolo Corzo

Autorizado por

URSULA ANTÚNEZ DE MAYOLO CORZO

Ursula Antúnez de Mayolo Corzo
Fecha: 26 de junio del 2021



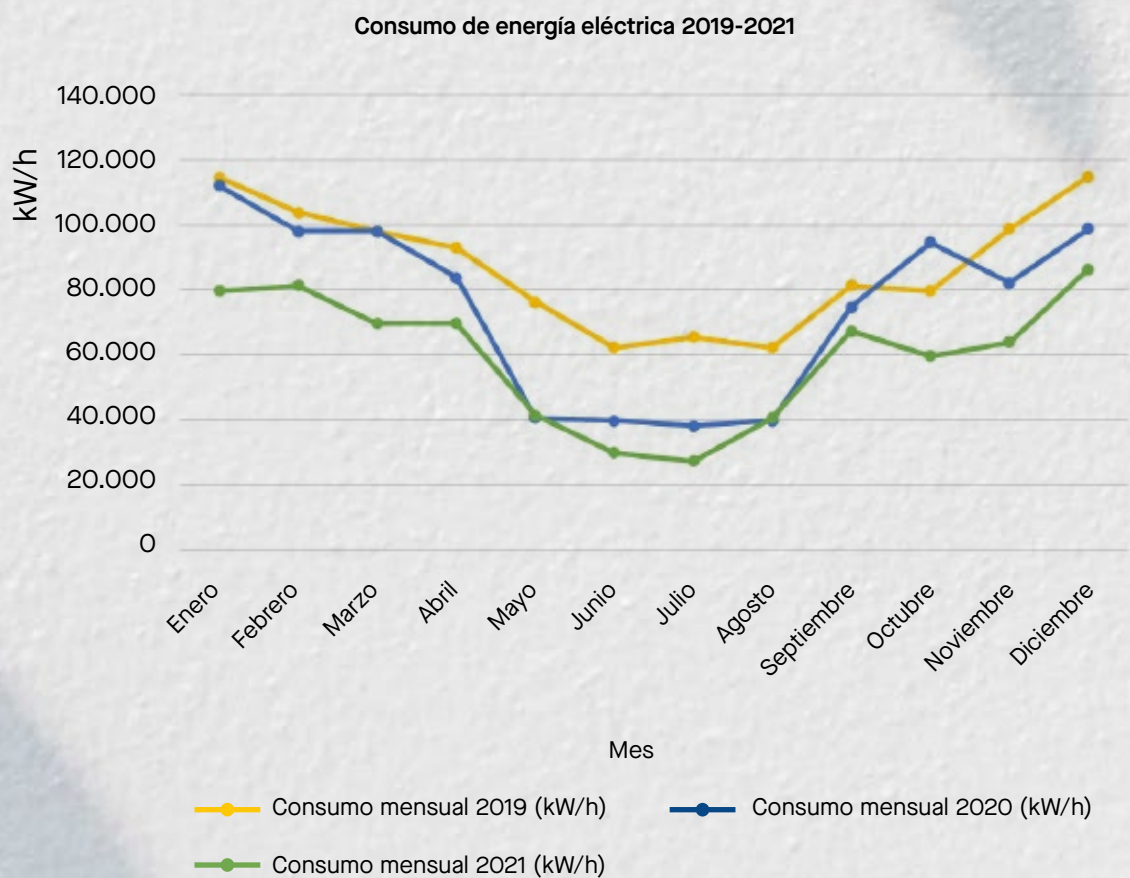
Este documento se emite por SGS bajo sus condiciones generales de servicio, a las que se puede acceder en http://www.sgs.com/terms_and_conditions.htm. La responsabilidad de SGS queda limitada en los términos establecidos en las citadas condiciones generales que resultan de aplicación a la prestación de sus servicios. La autenticidad de este documento puede ser comprobada contactando a SGS. El presente documento no podrá ser alterado ni modificado, ni en su contenido ni en su apariencia. En caso de modificación del mismo, SGS se reserva las acciones legales que estime oportunas para la defensa de sus legítimos intereses.

Esta declaración no es válida sin una declaración completa de gases de efecto invernadero y el alcance de la verificación, objetivos, criterios y conclusiones en las páginas 2 - 10 de esta Declaración.

Página 1 de 10

Consumo de energía

En el año 2021 se tuvo un consumo total de energía eléctrica de 717 120 kw/h, el más bajo de los últimos 5 años, representando una reducción de 20,36 % respecto al año anterior.



TOTAL ANUAL

Consumo Mensual 2020 (kW/h)	900.550
Consumo Mensual 2021 (kW/h)	717.120

Un balance energético evidenció que la **nave operativa es el mayor consumidor de energía**, en este sentido en el 2020 se trabajó un piloto en la programación del sistema de climatización de la nave operativa. En noviembre del 2020 se reemplazaron los termohigrómetros, permitiendo una mejor observación del comportamiento interno para planificar nuevas acciones. Estos equipos envían registros de temperatura en tiempo real de manera remota, lo que ha permitido controlar mejor el consumo energético en la sede, ampliando la temperatura aceptada dentro de la nave en horarios no laborales de 24 a 30 °C (como máxima), validando que esta medida no tiene impacto en la calidad de los productos. Con estas medidas se logró alcanzar la meta de consumo de energía.

Uso de Energía Renovable / Iluminación Natural

Durante la construcción de la Sede Yanbal, se implementó un sistema de iluminación natural en la nave operativa, instalando **175 dispositivos** llamados **Solatubes®** que funcionan como un tragaluz tubular que capta, transfiere

y difunde la luz solar de manera uniforme al interior del espacio.

Estos equipos cuentan con un sistema de tubos de aluminio que conducen la luz natural del sol desde la parte externa de la cubierta del

bloque al interior de este, de una manera eficiente. Estos dispositivos filtran los rayos UV y no transfieren calor. Este sistema nos permite ahorrar un promedio de **500 kW/h al día** considerando el uso de energía artificial durante toda la jornada de trabajo.

Esto se traduce en un **ahorro**

anual de 157 000 kW/h o de 66,64 toneladas de CO₂ equivalente en términos de huella de carbono. Este ahorro de energía equivale al consumo energético de 25 hogares durante un año (Datos de consumo energético INE 2020).



Foto: Vista interna de sistema de iluminación natural en sede Jenecherú



Foto: Vista externa de sistema de iluminación natural en sede Jenecheru

Yanbal Bolivia logró el reconocimiento de las Naciones Unidas ODS a las Buenas Prácticas Sostenibles con este Proyecto de Sistema de Iluminación Solatubes®



Consumo de agua

El año 2021 el consumo total de agua fue de 2 483 m³ provenientes de la red pública (Saguapac), si bien subió en 51,9% respecto a 2020, fue 18,4% menor al registrado en 2019. Este incremento se debe principalmente al estricto cumplimiento del protocolo COVID y además al retorno paulatino a la presencialidad en los últimos meses del año. En la sede de Yanbal se reaprovecha el agua de lluvia para riego de áreas verdes,

abastecimiento de sanitarios y en algunas ocasiones para reabastecer las pérdidas por evaporación del reservorio abierto del sistema contraincendios. En el 2021 se tuvo un aprovechamiento de 1 408 m³ del sistema de recolección de agua de lluvia. Este último representa el 36,19% del consumo total de agua de la sede. Este proyecto se presentó como Mejor Práctica en el Concurso de los ODS de Pacto Global.

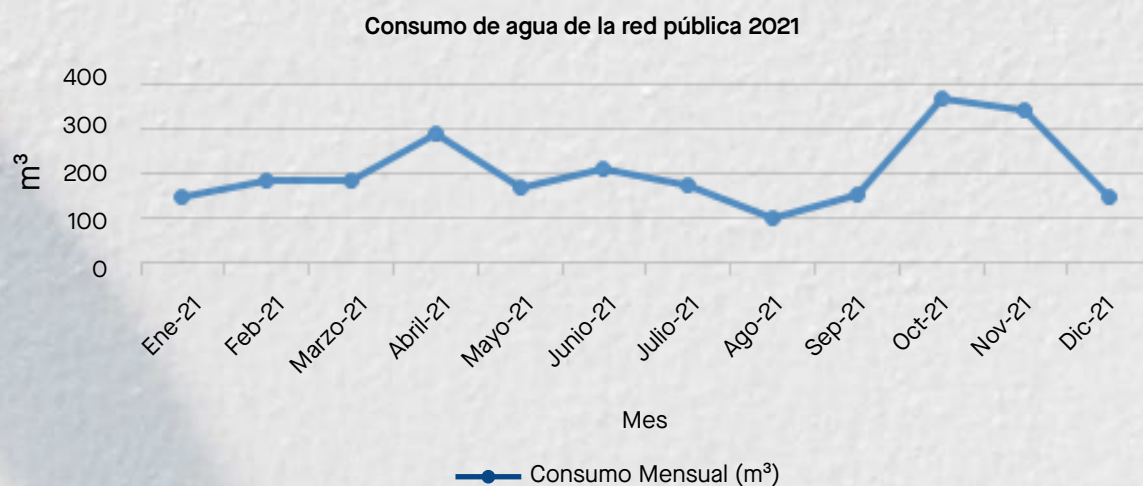




Foto: Tanques de almacenamiento de agua de Lluvia recolectada



Foto: Sistema de filtros de arena y medidor

Residuos

Se sigue trabajando para lograr “**Desperdicio Cero**”, buscando contribuir con la eficiencia en el uso de los materiales y prevenir la generación de residuos sólidos, aplicando un enfoque de economía circular, siguiendo el modelo de la mariposa propuesto por Ellen MacArthur Foundation para las dos rutas de materiales, los biológicos y los tecnológicos. Se trabaja desde dos frentes:

la gestión de residuos de las instalaciones y a nivel de producto, en el que se aplican diferentes estrategias de ecodiseño. Uno de los principales indicadores utilizados para medir la gestión es el índice de generación de residuos*. Debido a la pandemia y a los nuevos niveles de producción establecimos como objetivo reducir los indicadores obtenidos en el 2020.

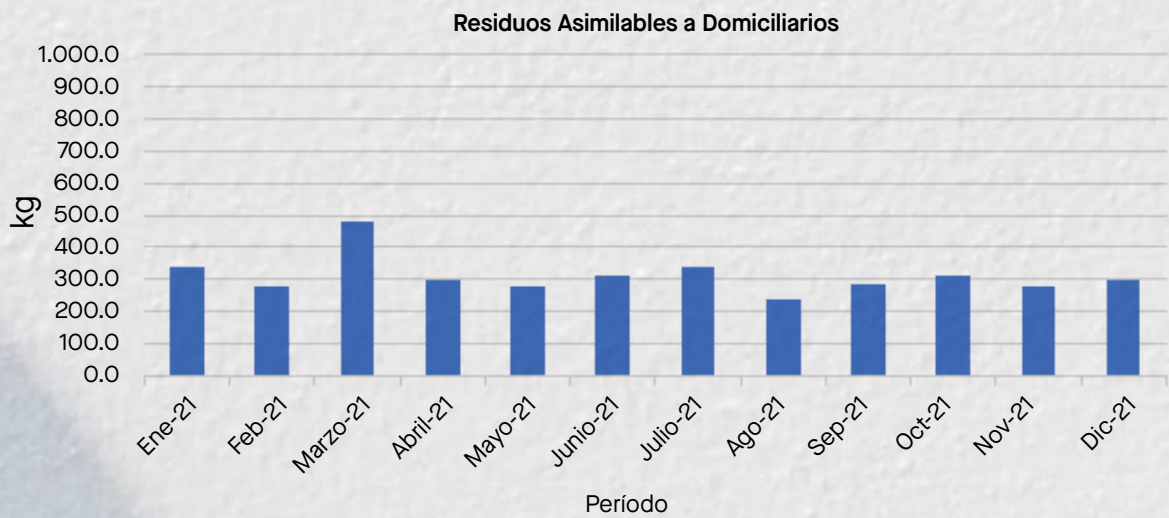
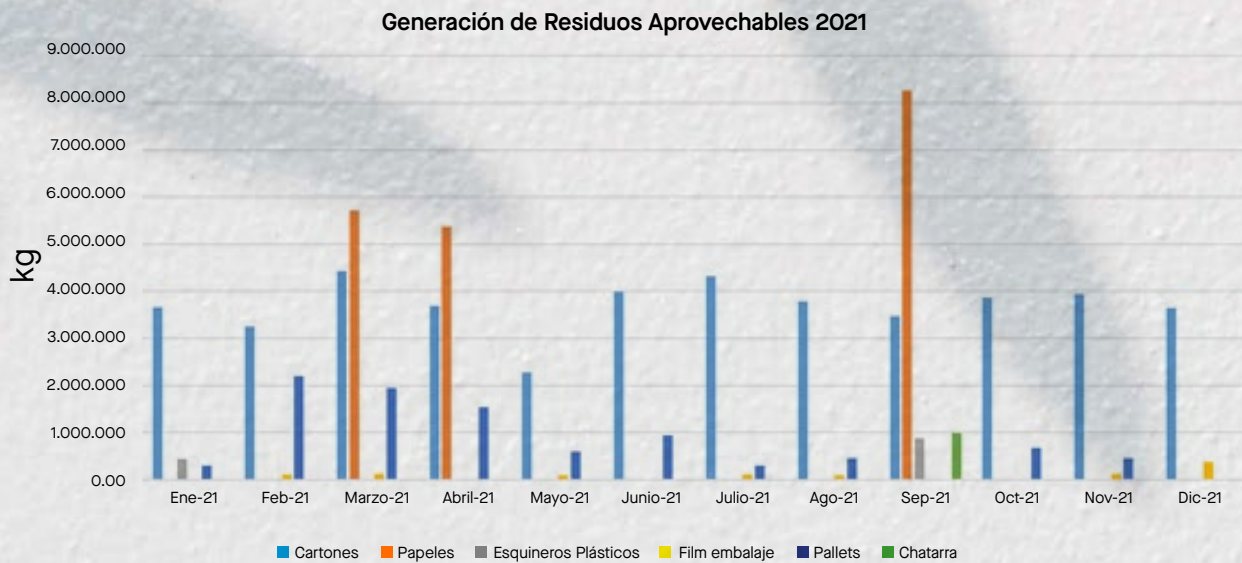
*No se considera en este indicador los residuos manejados por destrucción notarial y los de construcción

Generación de residuos 2019 - 2021

KPIs	Unidad	Resultado 2021	Resultado 2020	Resultado 2019
Generación de Residuos*	TM	79,63	87,91	133,49
Generación de Residuos aprovechables	TM	75,89	82,31	125,82
Generación de residuos peligrosos	TM	0	0,03	0,031
Generación de residuos de construcción	TM	0	0	0
Generación de residuos – Destrucción Notarial	TM	2,72	1,64	2
Índice de Generación de residuos	TM/1000 unidades	380,34	351,55	351,62
Generación de residuos peligrosos	TM/1000 unidades	0	0,12	0,08
% de reaprovechamiento	%	95,31	93,64	94,25

*Sin considerar residuos de destrucción notarial, ni residuos de construcción.

Si bien la cantidad de residuos disminuyó en 9,45 %, el índice de generación aumentó en 8,19%, por el menor número de pedidos del 2021. Con respecto al porcentaje de aprovechamiento de residuos este aumentó a 95,31%.
La sede de Yanbal cuenta con un gestor para la venta de cartón, papel, plástico y chatarra. Con esto se optimiza el transporte de residuos aprovechables.



Materiales ecodiseño

Yanbal aplica la estrategia de Ecodiseño que contempla las 3 Rs. Con un software de análisis de ciclo de vida se evalúa principalmente los repuestos. Durante el 2021, el Comité de Ecodiseño, conformado por las áreas de Productos Nuevos, Compras, Ingeniería de Envases, Industrialización, Planeamiento y Gestión Ambiental, ha promovido diferentes medidas a pesar de las dificultades logísticas y de abastecimiento de materiales.

Se utiliza el sello “Ecodiseño” para identificar los productos que cuentan con mejoras ambientales. Los lineamientos para el uso de este sello están publicados en la página web de Yanbal.



En el 2020 Yanbal trazó sus metas al 2025:

>> 90% Envases de plástico serán reutilizables, reciclables o compostables. Se realizó un análisis de reciclabilidad con la organización Recicla LATAM en Perú y Colombia que tuvo en cuenta tres factores: la factibilidad técnica para el reciclaje por el material, la separabilidad y la demanda. Durante el 2022, se busca aplicar estas recomendaciones, principalmente en los productos nuevos. En el 2021 se lanzaron dos nuevos repuestos: Crema Hidratante para Cuerpo Bio Milk y Jabón Líquido para Manos y Cuerpo Bio Milk que reducen en 76% el uso de plástico frente al envase completo y según el

software de LCA representa una reducción del 61% en huella de carbono.

>> 15% De uso de plástico reciclado post consumo en los envases de PET (PCR-Post Consumer Resin).

En el 2021 se incorporó PET reciclado en los frascos. Actualmente dos líneas de colonias cuentan con frascos con 20% de PET reciclado: la línea Soy y la línea L'Essence. También se usó por primera vez vidrio reciclado (PCR) en los frascos de las fragancias Temptation, 30% en composición. En el 2022 se harán pruebas de compatibilidad y se irá incrementando el uso de estos materiales para garantizar la demanda y con esto promover las cadenas de reciclaje.

>> 100% Papel y cartón con certificación FSC® en sus empaques. Se ha buscado comprar interiores (cartón corrugado) para las cajas de producto

final con certificación FSC en Latinoamérica sin resultados positivos. Este año se implementó el proyecto Comando, quitando los interiores de parte del portafolio de fragancias y de las bases líquidas, logrando interesantes reducciones de uso de cartón.

Los productos con mejora en ecodiseño lanzados al mercado en el 2021 han permitido reducir anualmente 56,05 TM de plástico (sin sustitución de material), además de 29,61 TM adicionales (reemplazadas por vidrio Elixir de Vida y Extracto Divino) y 12,78 TM de cartón y papel teniendo en cuenta la venta corporativa 2021.



Los productos con mejoras ambientales lanzados al mercado en el 2021 son:

Producto	Medida implementada	Reducción de peso anual proyectado (TM) teniendo como base venta corporativa 2021
Shampoo Titanium	Reducción de plástico, retiro de casquete superior	0,3755
Desodorantes	Reducción de plástico, retiro de inserto.	19,9276
Gel Titanium	Reducción de plástico, retiro de casquete superior	0,1242
Total Block SPF	Reducción de plástico, reducción de espesor en paredes de envase.	4,4653
Colonias L'Essence	Reducción de plástico, funda completa a capuchón con cambio de frasco. Se implementó etiqueta laminada con PP. Cambio de tapa y tapón por pump.	10,4807
Colonias Soy	Reducción de plástico. Reemplazo de sobretapa grande por pequeña. Se rediseño el frasco para uso de funda capuchón y se bajó el peso. Se implementó etiqueta laminada con PP.	9,2862
Bio Milk 750 mL	Reducción de plástico, menor espesor de paredes de frasco	6,8915
Bio Milk 300 mL	Reducción de plástico, menor peso del frasco.	4,5037
Dulce Vanidad	Reducción de cartón. Retiro del interior (cartón corrugado) y reducción de tamaño de la caja	2,0710
Base Líquida Matificante/ Base Líquida Hidratante		1,8194
Forte		1,4591
Adrenaline Masculina		0,7465
Adrenaline Mujer		1,5565
Di que si		1,8013
Musk Hombre		0,8461
Sprio Blue		0,5208
Base Líquida Elixir de Vida		Reducción de cartón, retiro del interior (cartón corrugado) y reducción de tamaño de la caja. Retiro de impresión en retira de la caja.
Complejo Reconstituyente Elixir de Vida	Mejora de la reciclabilidad del material y reducción del papel (folleto). Cambio de material actual del pote plástico (difícilmente reciclable) a vidrio. Se reduce el tamaño de cajas. *Si bien el producto cuenta ahora con un pote de vidrio, se ha considerado esta mejora por reducir plástico de difícil reciclabilidad.	Plástico: 14,4519 Papel y cartón: 0,8393
Concentrado Reactivador Extracto Divino	Mejora de la reciclabilidad del material y reducción del papel (folleto). Cambio de material actual del pote (difícilmente reciclable) a vidrio. Reducción de tamaño de cajas, con un ligero incremento en el peso del cartón (por esto no consideramos el ahorro generado por la eliminación del folleto)	Plástico: 15,1637
Colonia Body Spa Baby	Cambio de material. Mejora la reciclabilidad de material bicapa a monomaterial (frasco).	
Shampoo Body Spa Baby		
Shampoo y Acondicionador Body Spa Niños		
Shampoo y Acondicionador Body Spa Niñas		

Materiales de distribución

Principalmente se usa cajas de cartón para la distribución de nuestros pedidos. Como medida de eficiencia, se implementó la caja de 3 L para pedidos pequeños, hasta 2020 se usaba cajas de 5 L. Por otro lado, se cuenta con bolsas de papel para los procesos de embalaje, aunque aún se usa bolsas plásticas para algunos procesos.

País/Sede	Unidad	Resultado 2021	2021 TM de cartón/1000 pedidos	Resultado 2020	TM de cartón/1000 pedidos	Resultado 2019	2019 TM de cartón/1000 pedidos
Sede Jenecheru	TM	58,32	0,2781	72,81	0,2912	131,39	0,35

Reducción de catálogos

Una de las principales herramientas comerciales es el catálogo. En el 2020, con la pandemia, se aceleraron proyectos como el catálogo digital con lo que se logró un ahorro de 58% con respecto al consumo de papel en el 2019. En el 2021 se logró una reducción de 37% con respecto al consumo de 2020. Los catálogos físicos siguen vigentes ya que el acceso a internet es aún limitado en algunas zonas de los países donde opera Yanbal. Es importante señalar que el papel usado para los catálogos impresos de Bolivia cuenta con certificación FSC®.



VI

Lucha
contra la
corrupción

Yanbal cuenta con un **código de ética corporativo** que contempla de manera explícita la lucha contra la corrupción. Todos los colaboradores pueden acceder al código de ética a través de la intranet, mediante la aplicación YOY.

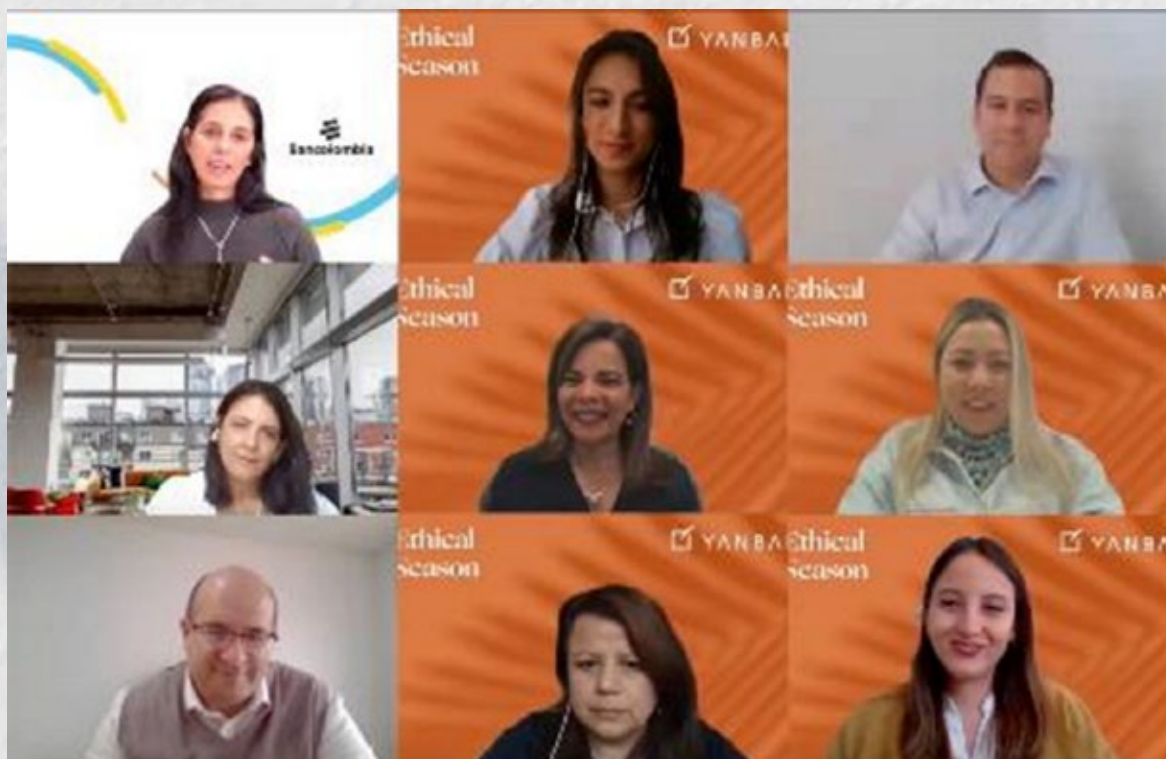


El código está disponible todo el año, y los colaboradores reafirman su compromiso de cumplimiento de manera anual. El código menciona lo siguiente como parte del punto de Antisoborno y Corrupción: “Rechazamos cualquier acto de corrupción. Ningún Colaborador deberá ofrecer, directa o indirectamente, ningún tipo de regalo, invitación de entretenimiento o cualquier elemento de valor a algún funcionario del gobierno o a sus representantes para obtener o retener un negocio, asegurar una ventaja desleal y/o ejercer influencia en temas comerciales.”

Ethical Season Yanbal

El Ethical Season Yanbal 2021, tuvo varias actividades con el objetivo de generar una conciencia ética sólida en la compañía. Se llevó a cabo el primer Conversatorio corporativo de Ética Yanbal, con 3 panelistas internacionales que comentaron sobre cómo se vive la ética en sus organizaciones y la importancia de ésta para su permanencia.

Además, en el mes de julio del 2021 se lanzó la primera **Encuesta Global de Ética** mediante la cual se recogieron las inquietudes e iniciativas de los colaboradores y se pudo conocer qué tan identificados se sienten con la cultura ética de Yanbal, todo ello con el objetivo de potenciar el Modelo de Ética Corporativo.



Eticafés

Todos los colaboradores son capacitados sobre cómo deben actuar en caso de conflictos de interés, para ello anualmente se genera por Yanbalnet el recordatorio para la revisión del Código de Ética, su respectiva adhesión, y se llevan a cabo capacitaciones de ética, donde se refuerza el tema de anticorrupción. Además, se refuerza en conversatorios denominados

“Eticafés” para interiorizar los cuestionamientos, dudas y/o reforzar los temas clave, en un espacio distendido, informal y cercano donde colaboradores de diferentes áreas comparten sus experiencias, perspectivas sobre conductas éticas, y aclaran dudas; en este conversatorio participaron más del 30% de los colaboradores.

Comité de ética

Se cuenta con un Comité de ética conformado por los líderes de Legal y RRHH para los casos de denuncias de faltas al Código de Ética o reportes de conflictos de interés por parte de los colaboradores. El Comité se reúne cuando existe una denuncia / reporte, y delibera sobre las acciones a seguir para cada caso.

El canal de denuncias sobre incumplimientos al Código de ética es por medio del correo

electrónico. Se cuenta con canales diferenciados para colaboradores, proveedores y fuerza de ventas, depende del sector al que pertenece quien incumple el código de ética:

>> **Colaboradores:** Mail al Director de Gestión Humana o al Director de Legal

>> **Proveedores:** Mail al Jefe de Compras / Director de Legal

>> **Fuerza de ventas:** Mail al Director de Legal



www.yanbal.com